

ВОРКШОП



ИНСТРУМЕНТЫ ИИ ДЛЯ RESEARCH-ЗАДАЧ: ПРАКТИКА РАБОТЫ С НЕЙРОСЕТЯМИ



ЖЕМАЛ ХАМИДУН

Директор по цифровым продуктам Alpina Digital, лектор, тренер.
Техно-предприниматель, Лидер AI трансформации.



ТГ @jema1_hamidun
hamidun@jema1.ru

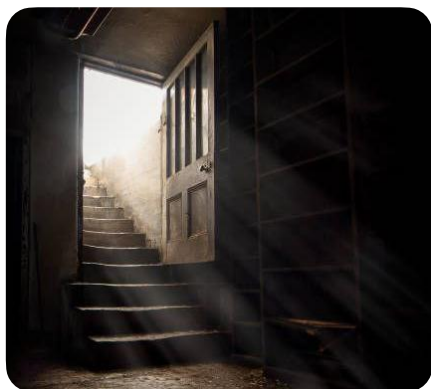


ЧТО УЗНАЕТЕ СЕГОДНЯ В РЕАЛЬНОМ ВРЕМЕНИ

- Как формировать идеальные запросы к нейросети?
- Как использовать нейросети для Research задач?
- Как сделать ИИ ассистента исследователя?
- Как решать сложные задачи с помощью нейросетей?

УГАДАЙТЕ, ГДЕ ИИ

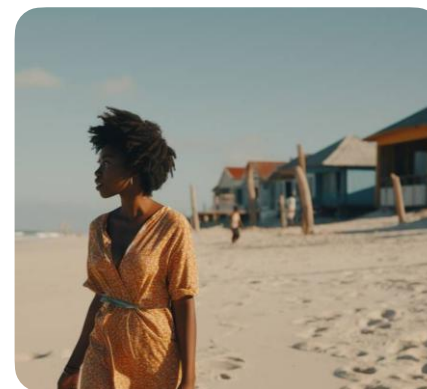
01



02



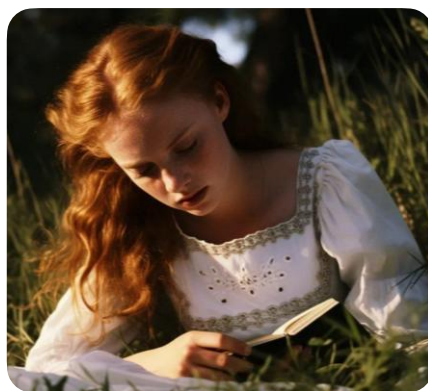
03



04



05

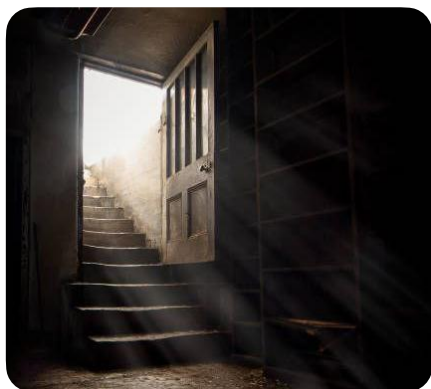


06



УГАДАЙТЕ, ГДЕ ИИ

01



02



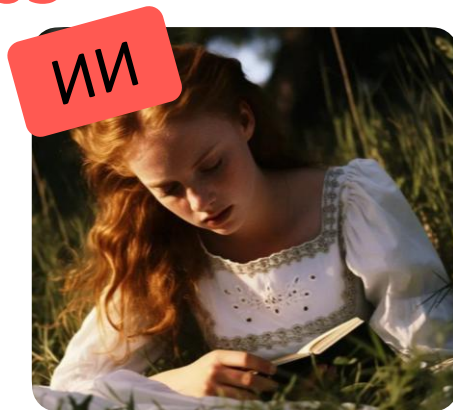
03



04



05



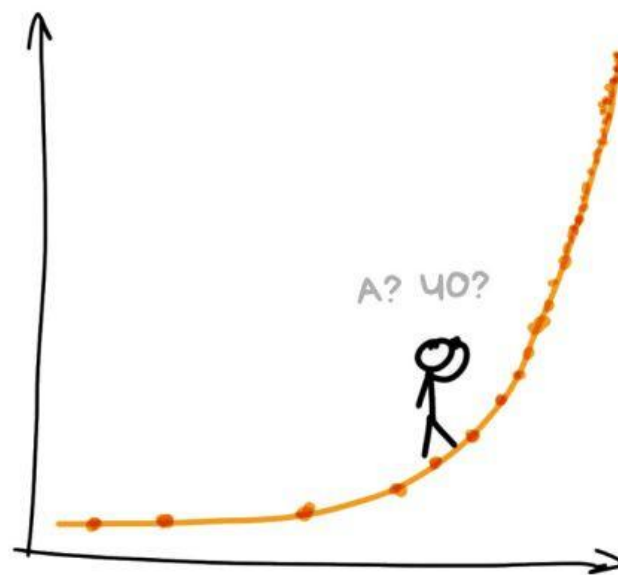
06



ОСОЗНАНИЕ ПРОГРЕССА

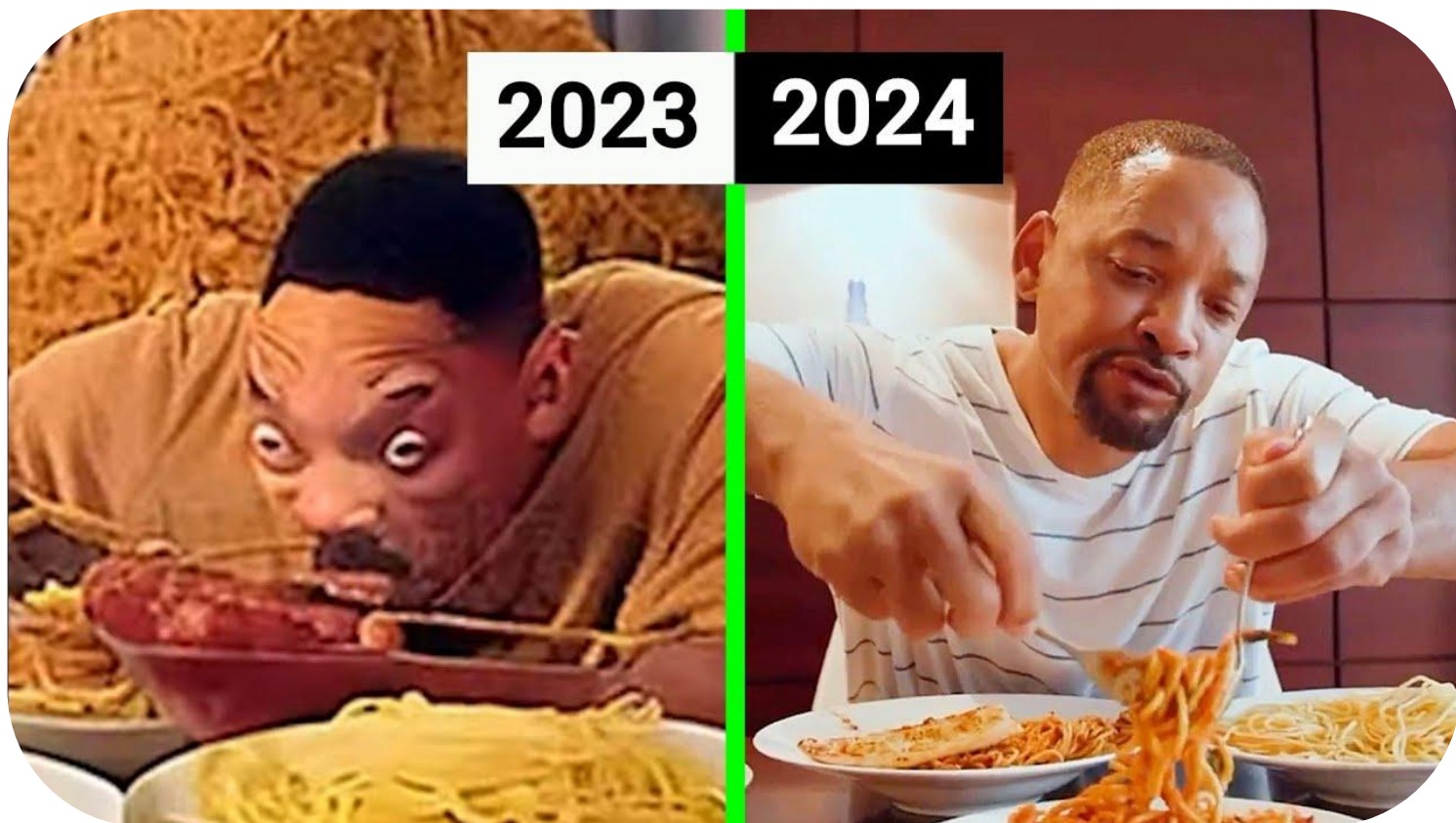


КАК МЫ ЧУВСТВУЕМ
ТЕХНИЧЕСКИЙ ПРОГРЕСС



КАК ОН ВЫГЛЯДИТ
НА САМОМ ДЕЛЕ

ОСОЗНАНИЕ ПРОГРЕССА



ИСПОЛЬЗУЕТЕ ЛИ ВЫ ИИ?

Каждый день

Раз в неделю

Несколько раз в месяц

Не использую, но очень хочу

Не интересно

КАКИМИ НЕЙРОСЕТЯМИ ВЫ ПОЛЬЗУЕТЕСЬ?

Выберите все подходящие варианты

GPT-4o\o1\o3

Midjourney

Claude

YandexGPT

Gemini

GigaChat

DeepSeek

Всеми,
в зависимости от задачи

Dall-E

Другое

ГДЕ ИСПОЛЬЗОВАТЬ?

ГДЕ ИСПОЛЬЗОВАТЬ?

- Автоматизация рутинных задач
- Помощь в составлении гайдов интервью
- Помощь в составлении дизайна исследования
- Помощь в анализе данных опросов и интервью
- И многое другое...

**ЗАЧЕМ НУЖНА КУЛЬТУРА
ИСПОЛЬЗОВАНИЯ ИИ?**

Навыки работы с искусственным интеллектом — не просто тренд, а необходимость.

92%

крупнейших мировых компаний в рейтинге Fortune 500 используют ChatGPT

83%

компаний утверждают, что ИИ стал главным приоритетом в их бизнес-планах.

67%

организаций будут больше инвестировать в ИИ в течение следующих трех лет.

10

В 10 раз увеличилось количество вакансий со знанием нейросетей только за прошлый и продолжает расти, — следует из данных HeadHunter.

Навыки работы с искусственным интеллектом — не просто тренд, а необходимость.

72%

предприятий внедрили ИИ хотя бы для одной бизнес-задачи.

65%

регулярно используют инструменты генеративного ИИ.

48%

квалифицированных сотрудников в США считают, что могут испортить карьеру, если не освоят ИИ-инструменты.

43%

Более 43% респондентов заявили, что ИИ помогает им повысить продуктивность, а более 39% — упростить процесс принятия решений.

ВВЕДЕНИЕ: РАЗБИРАЕМСЯ В НЕЙРОСЕТЯХ

Нейронные сети — это математические модели, имитирующие работу мозга («нейроны» и "связи" между ними)

Базовые принципы работы:

- ◆ Обучение на больших объемах данных
- ◆ Распознавание паттернов
- ◆ Генерация новой информации

Ключевые особенности:

- ◆ Способность к самообучению
- ◆ Адаптивность к новым задачам
- ◆ Работа с неструктурированными данными

Области применения:

- ◆ Компьютерное зрение
- ◆ Обработка естественного языка
- ◆ Прогнозирование и анализ данных

CHATGPT, CLAUDE И ДРУГИЕ ПОПУЛЯРНЫЕ НЕЙРОСЕТИ

- ◆ **Основа:** большие языковые модели (LLM)
- ◆ **Обучение:**
 - ◆ Тренировка на огромных объемах текста
 - ◆ Понимание контекста и связей между словами
- ◆ **Принцип работы:**
Получение запроса (промпта) → Анализ контекста → Генерация наиболее вероятного продолжения
- ◆ **Особенности:**
 - ◆ Многозадачность
 - ◆ Способность к обобщению
 - ◆ Постоянное совершенствование

МЕХАНИЗМЫ РАБОТЫ НЕЙРОСЕТЕЙ

Генератор слов:

- ◆ Вероятностная модель
- ◆ Выбор следующего слова на основе контекста
- ◆ Температура генерации: баланс креативности и точности

Предсказание:

- ◆ Анализ предыдущих токенов (слов/символов)
- ◆ Вычисление вероятностей для следующего токена
- ◆ Выбор наиболее подходящего продолжения

Ключевые особенности:

- ◆ Контекстное понимание
- ◆ Масштабируемость
- ◆ Эффективность обучения и генерации

ГАЛЛЮЦИНАЦИИ — СИЛА И СЛАБОСТЬ НЕЙРОСЕТЕЙ

«Галлюцинация» нейросети — это генерация ложной или несуществующей информации, уверенное представление выдуманных фактов

◆ Слабости:

- ◆ Риск дезинформации
- ◆ Снижение доверия к ответам ИИ
- ◆ Необходимость проверки данных

◆ Сила:

- ◆ Креативность и новые идеи
- ◆ Способность к абстрактному мышлению
- ◆ Потенциал для творческих задач

◆ Применение эффекта «галлюцинации»:

- ◆ Генерация контента
- ◆ Мозговой штурм
- ◆ Художественное творчество

◆ Важно:

- ◆ Критическое мышление при использовании ИИ
- ◆ Баланс между креативностью и точностью

ОСНОВЫ ПРОМПТИНГА

The background features a dark blue gradient with several light blue, curved lines that sweep across the frame. These lines are punctuated by small circular nodes. Some of these nodes contain white icons: a harp, a starburst, and a knot-like symbol. The overall aesthetic is clean, modern, and tech-oriented.

ЗАЧЕМ ПРАВИЛЬНО ПИСАТЬ ПРОМПТЫ

Точность результатов:

- ◆ Меньше ошибок и "галлюцинаций"
- ◆ Более релевантные ответы

Эффективность работы:

- ◆ Быстрое получение нужной информации
- ◆ Меньше итераций и уточнений

Раскрытие потенциала ИИ:

- ◆ Доступ к скрытым возможностям модели
- ◆ Решение сложных и нестандартных задач

Повышение креативности:

- ◆ Генерация уникальных идей
- ◆ Нестандартные подходы к проблемам

Экономия ресурсов:

- ◆ Снижение затрат на токены
- ◆ Оптимизация времени обработки

Контроль над выводом:

- ◆ Управление форматом и стилем ответов
- ◆ Настройка под конкретные потребности

ТОКЕН: ЧТО ЭТО И ЗАЧЕМ?

Токен — это базовая единица текста для ИИ (слово, часть слова или знак пунктуации)

Примеры токенов:

"кошка" = 1 токен

"собак" + "а" = 2 токена

"!" = 1 токен

Важность токенов:

- ◆ Ограничения на длину промпта
- ◆ Расчет стоимости использования ИИ
- ◆ Оптимизация эффективности запросов

Зачем нужны токены:

- ◆ Разбивка текста для обработки
- ◆ Измерение объема входных/выходных данных
- ◆ Основа для понимания контекста

Помните:

- ◆ Больше токенов ≠ Лучший результат
- ◆ Ясность и краткость промпта критичны

ЗАДАЁМ РОЛЬ НЕЙРОННОЙ СЕТИ

Роль:

- ◆ Инструкция ИИ по тому, "кем быть"
- ◆ Определяет стиль и подход к ответу

Примеры:

- ◆ "Действуй как опытный врач..."
- ◆ "Ты - креативный писатель..."

Рекомендации:

- ◆ Выбирайте роль под задачу
- ◆ Экспериментируйте с разными ролями



УСТАНОВЛИВАЕМ ПРАВИЛА ИГРЫ

Что сделаю я (пользователь)

- ◆ **Пользователь:**
 - ◆ Задает четкие инструкции
 - ◆ Предоставляет необходимую информацию
 - ◆ Уточняет детали при необходимости

Что нужно сделать тебе (ИИ)

- ◆ **ИИ:**
 - ◆ Следует указанным инструкциям
 - ◆ Отвечает в заданном формате
 - ◆ Запрашивает уточнения при неясности



Совет: Четкие правила = эффективный диалог

ЦЕЛИ И ЗАДАЧИ ДЛЯ ИИ

Формулировка задачи:

- ◆ Конкретно: "Напиши статью о..."
- ◆ Измеримо: "300 слов, 3 аргумента"
- ◆ Четко: "Сравни X и Y по критериям A, B, C"

Примеры:

- ◆ "Создай план маркетинговой кампании"
- ◆ "Проанализируй данные продаж за Q2"



Совет: Ясная цель = точный результат



ТОН И СТИЛЬ ОТВЕТА ИИ

Варианты тона:

- ◆ Формальный
- ◆ Дружелюбный
- ◆ Научный
- ◆ Креативный

Примеры указаний:

- ◆ "Отвечай как эксперт в IT"
- ◆ "Используй простой язык для детей"



**Совет: Укажите тон
в начале промпта**



КОНТЕКСТ IS KING

Важность контекста:

- ◆ Точность ответов
- ◆ Релевантность информации
- ◆ Правильное понимание запроса

Как добавить контекст:

- ◆ Предыстория вопроса
- ◆ Целевая аудитория
- ◆ Ограничения или требования

Пример: "Учитывая текущий экономический кризис..."



Совет: Больше контекста = лучше результат



СТРУКТУРА ХОРОШЕГО ПРОМПТА

**Роль + Правила игры + Цель + Контекст +
Тон/Стиль + Формат результата**

The background features a dark blue gradient with several thin, light blue curved lines. These lines are punctuated by small circular icons. The icons include a harp, a starburst, and a knot-like symbol, arranged in a pattern that suggests a network or a path.

ПРОМПТИНГ: ПРОДВИНУТЫЙ УРОВЕНЬ

ИСПОЛЬЗОВАНИЕ СИНОНИМОВ

 Не использовать синонимы одного и того же понятия/объекта.

Один объект — одно слово для его обозначения.

Если есть несколько синонимичных названий объектов, или объектов много, то отдельно описать каждый из них.



Я предоставляю тебе документ с расчетами и таблицу. Проанализируй **его** на предмет ошибок ...

Не понятно, к какому существительному относится слово "его", модель путается



Я предоставляю тебе отчет с расчетами. Проанализируй **этот отчет** на предмет ошибок... (однозначное определение предмета, по отношению к которому необходимо выполнить действие)

ЗНАКИ ПРЕПИНАНИЯ

Максимальный уровень сложности предложения — сложносочиненное или сложноподчиненное (но даже их стоит избегать)

Если перечислять свойства (или действия) и использовать запятую для разделения пунктов — то НЕ использовать запятую для выделения причастных (и других) оборотов



ЗАДАТЬ ПРИМЕР И ФОРМАТ ОТВЕТА



Запрос: Какими свойствами обладает вулканическая пыль?

Ответ: Вулканическая пыль - это мелкие частицы, выбрасываемые в атмосферу во время извержения вулкана. Она состоит из вулканического пепла, который образуется при измельчении лавы, а также может включать в себя минеральные частицы, стекло и каменные осколки.



Запрос: Какими свойствами обладает вулканическая пыль?

Ответ приведи в виде таблицы, где в первом столбце перечисляй свойство, во втором столбце параметр для описания этого свойства, в третьем описание этого свойства.

«ЗАДАВАЙ МНЕ УТОЧНЯЮЩИЕ ВОПРОСЫ»



Запрос: Напиши план питания на завтра

Ответ: Завтрак: Овсяная каша с ягодами и орехами, зелёный чай.

Обед: Запечённая куриная грудка с киноа и салат из свежих овощей.

Ужин: Филе лосося с тушёными брокколи и морковью.



Запрос: Напиши план питания на завтра. Можешь задавать мне уточняющие вопросы чтобы лучше справиться с задачей.

Ответ: Есть ли у вас предпочтения или ограничения в питании?

Какую цель вы преследуете? Например, похудение, набор массы, поддержание текущего веса.

Какой у вас распорядок дня? Сколько приемов пищи вы планируете в течение дня?

Результат: индивидуальное меню

МИФЫ И ФАКТЫ О ПРОМПТАХ



МИФ №1

Миф: Можно уговорить нейросеть "стараться больше" в ответах через вежливость и ласковые обращения

Реальность: Большие языковые модели адаптируются под стиль общения, но это не улучшает объективное качество ответов.

Совет: Чётко обозначайте желаемый стиль общения, например, "неформально" или "академически".

Важно: Вежливость важна для комфортного общения, особенно в творческих и длительных состояниях, но не влияет на качество ответов.



МИФ №2

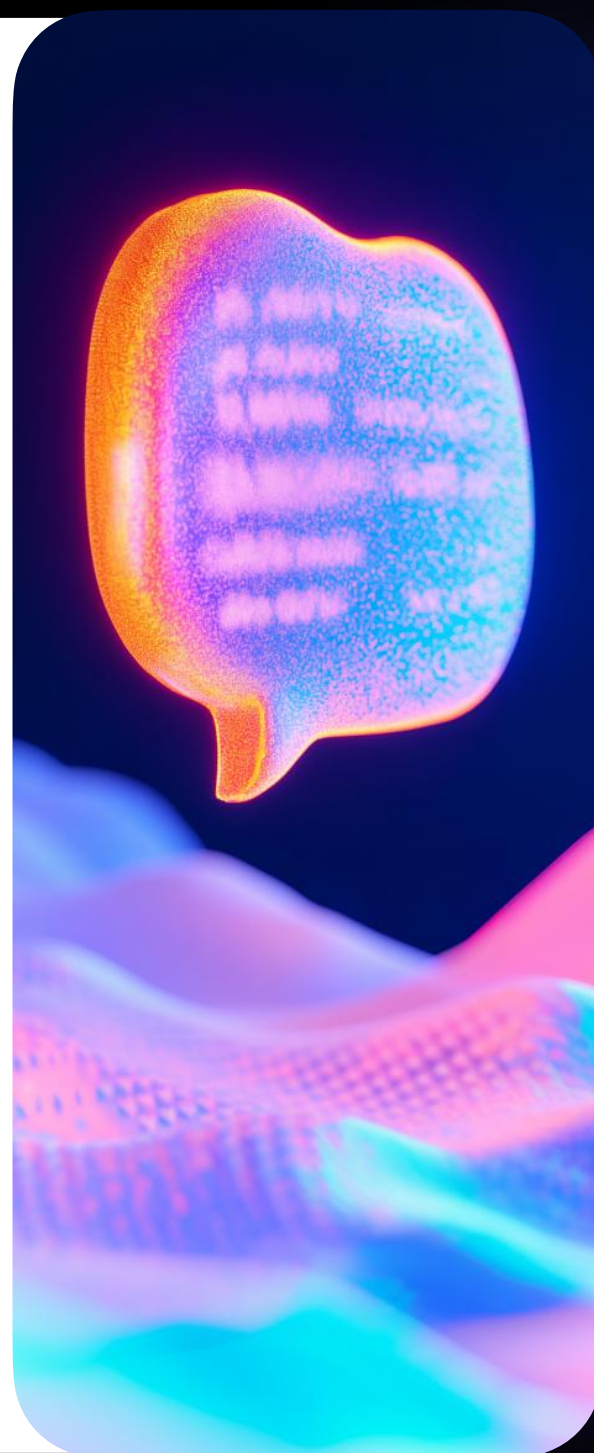
Миф: "Длинные промпты улучшают результаты"

Реальность: Противоречия и размывание приоритетов осложняют выполнение инструкций.

Длинные требования могут вызвать искажения и компромиссы в ответах.

Что работает: Устанавливайте чёткую иерархию: критичные, желательные и опциональные требования.

Формулируйте ясные и взаимосвязанные инструкции.



МИФ №3

Миф: "Ролевая инструкция обязательна" (например, "Ты — опытный специалист").

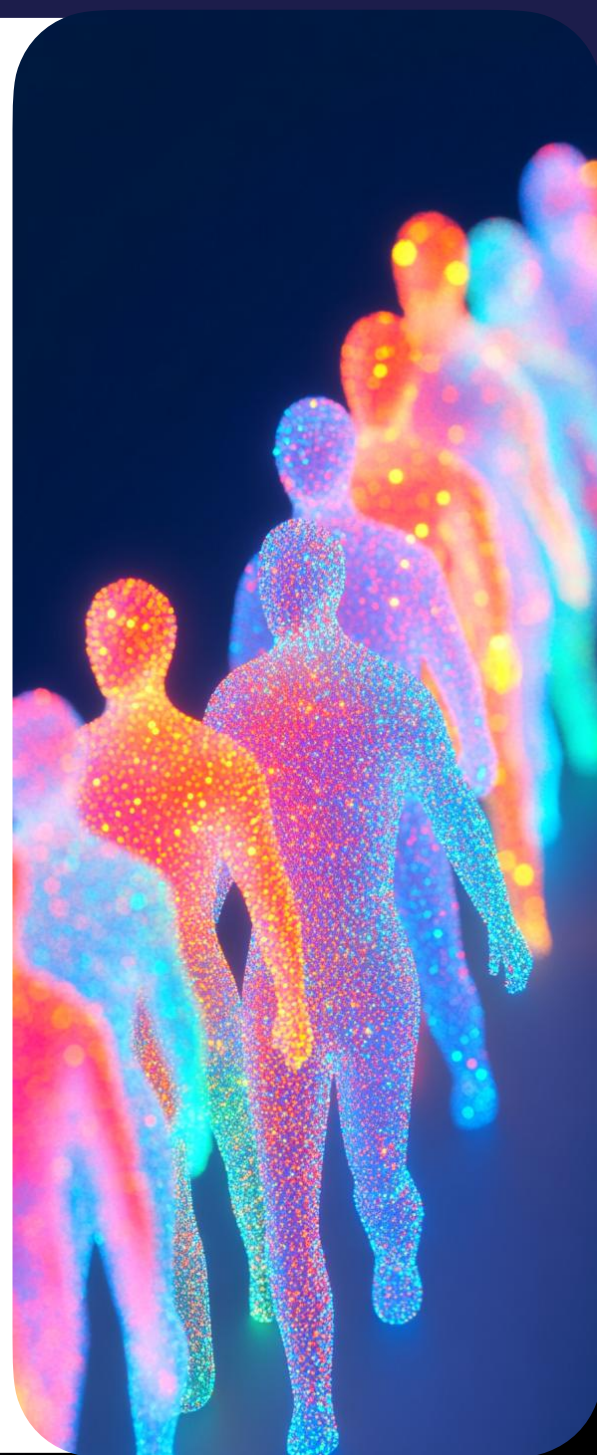
Реальность: Определение роли полезно для контекста, но не является универсальным решением.

Что работает:

- ◆ Задавайте ясные задачи и контекст: определите, что нужно делать, с каким уровнем глубины и для кого.

Пример: вместо "ты — копирайтер", укажите "нужен текст для лендинга финтех-продукта".

- ◆ Сосредоточьтесь на конкретных аспектах, а не на роли.



МИФ №4

Миф: "Модель улучшает результат, если сгенерирует множество вариантов."

Реальность: LLM генерирует текст последовательно, у неё нет внутреннего "критика". Каждая новая генерация – отдельная "импровизация", не улучшающая предыдущие варианты.

Что работает:

- ✦ Задавайте чёткие параметры: целевая аудитория, желаемый эффект, стиль.
- ✦ Запрашивайте небольшое количество (2-5) продуманных вариантов.
- ✦ Выбирайте лучший вариант самостоятельно, основываясь на ваших критериях.



МИФ №5

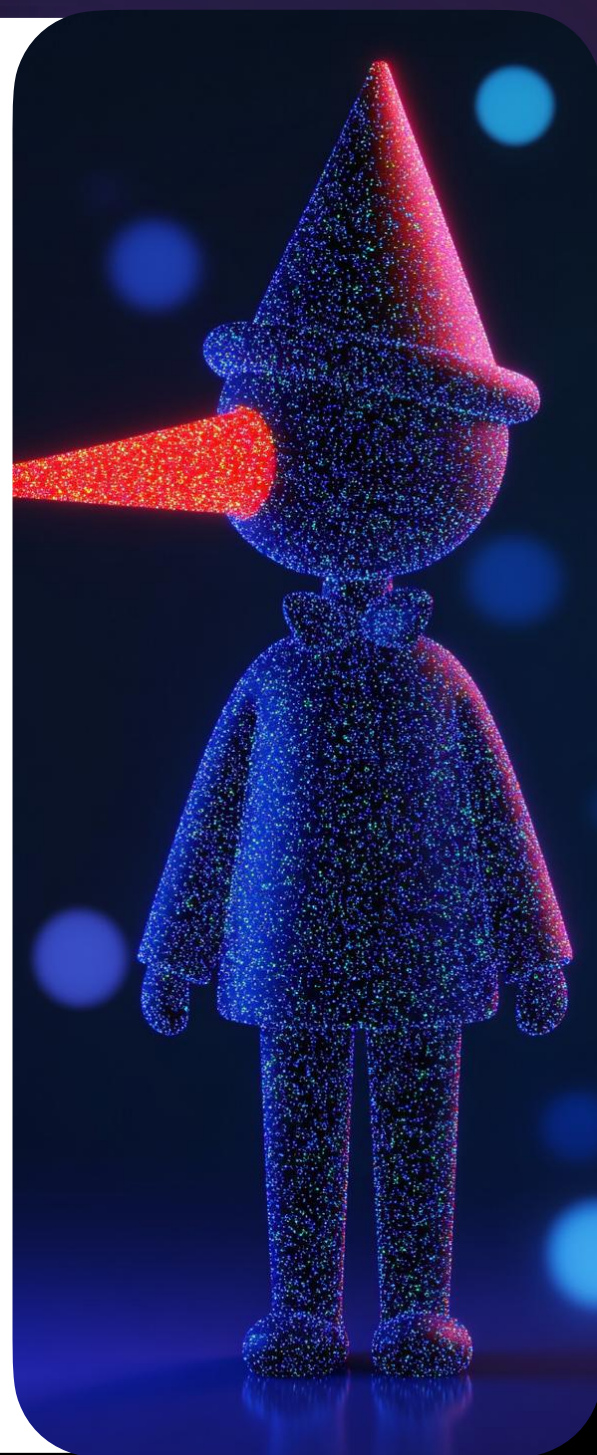
Миф: "Если написать 'не выдумывать', это гарантирует точность ответа."

Реальность: LLM не "врут" намеренно, но могут генерировать неточную информацию. Простые просьбы не гарантируют повышения точности.

Что работает:

- ◆ Запрашивайте указание "уровня уверенности" для разных частей ответа.
- ◆ Просите модель отмечать потенциально неполную или неточную информацию.

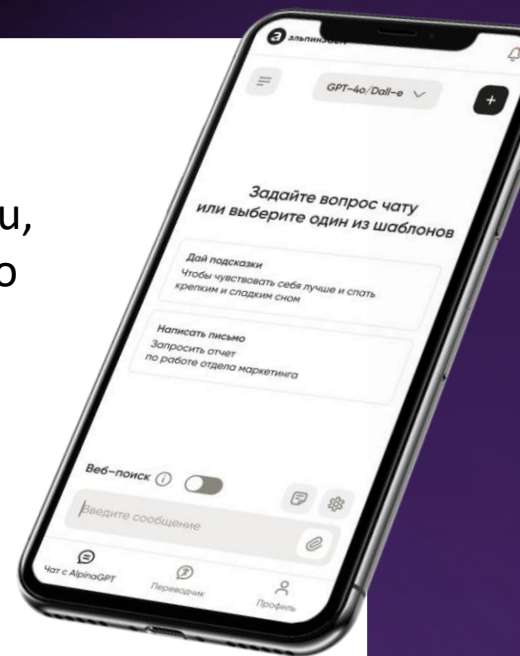
Важно: Фокус на помощи модели в правильном выборе и структурировании информации, а не на "запрете выдумывать".



ПРАКТИКА

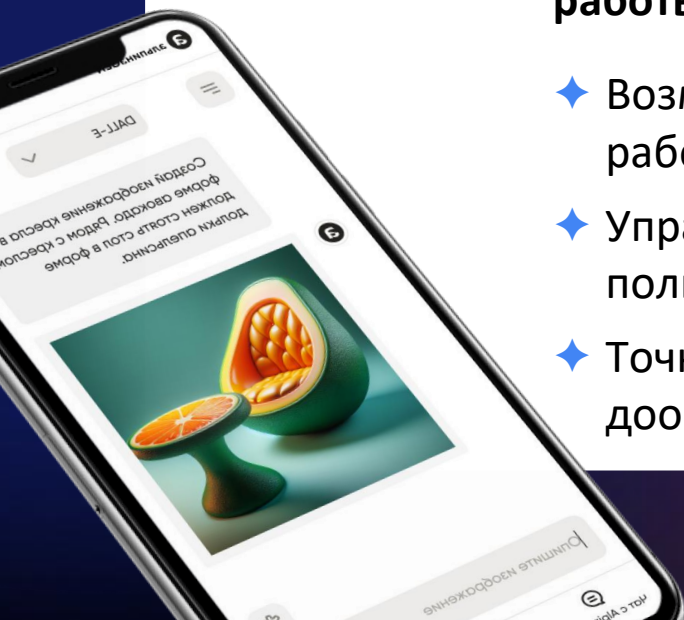
ИИ-ПЛАТФОРМА ALPINAGPT

- ◆ Все ведущие **нейронные сети** на единой платформе
- ◆ GPT o3\o1\o1 mini, GPT4o\4o mini, Claude Sonnet\Haiku, Google Gemini 2.0 Pro, Midjourney 6.1, Dall-E, DeepL Pro
- ◆ Возможность **ссылок в интернете, интернет поиск, транскрибация аудио и видео**
- ◆ **Библиотека промптов** и возможность их шеринга
- ◆ **Генерация аудио и цифровых аватаров**
- ◆ **Анализ изображений, таблиц, документов, аудио**
- ◆ ИИ Ассистенты, голосовой ввод и озвучка ответов моделей



На платформе имеются командные инструменты работы, которых пока не предлагают на рынке:

- ◆ Возможность делиться чатами и продолжать в них работу переключаясь между моделями.
- ◆ Управление аккаунтами: создание групп пользователей, ограничение бюджета на группу
- ◆ Точные настройки модели и возможность дообучения

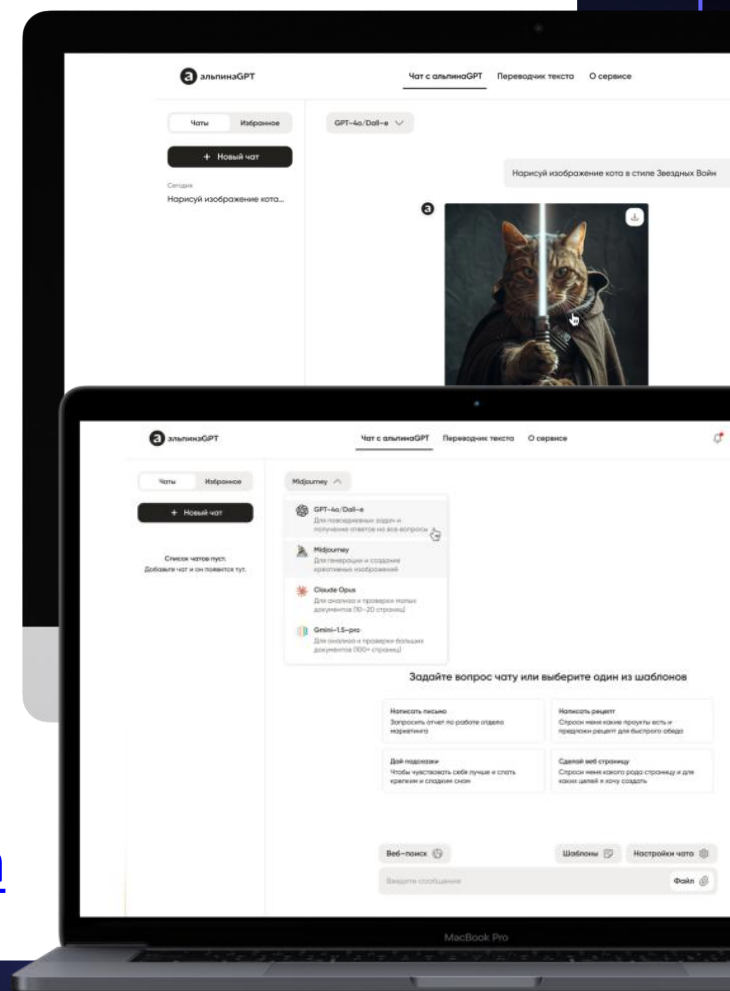


альпина  GPT

Промо-код JHAMIDUN
Подарок участникам подписка



ai.alpinadigital.io/promo-registration



ПРАКТИКА

Задание:

- Составьте персону

На основе следующих данных пользовательских исследований:

[данные исследований]

Создай детальную пользовательскую персону, включающую:

1. Демографический профиль
2. Поведенческие характеристики и привычки
3. Цели и мотивации
4. Боли и потребности
5. Сценарии взаимодействия с продуктом
6. Цитаты, характеризующие отношение к продукту

ПРАКТИКА

Задание:

- Проанализируйте интервью

Проанализируй следующий транскрипт интервью с пользователем:

[транскрипт интервью]

Выполни:

1. Выдели ключевые боли и потребности пользователя
2. Определи пользовательские сценарии и контекст использования продукта
3. Найди цитаты, подтверждающие выявленные инсайты
4. Сформулируй 3-5 гипотез для дальнейшего тестирования
5. Предложи вопросы для следующего раунда интервью

ПРАКТИКА

Задание:

- Проанализируйте отзывы

У меня есть набор пользовательских отзывов о продукте [название продукта]:[список отзывов]

Помоги мне:

1. Кластеризовать отзывы по основным темам и проблемам
2. Выделить самые частые жалобы и положительные моменты
3. Оценить эмоциональный тон отзывов в разных категориях
4. Выявить потенциальные улучшения продукта на основе отзывов
5. Сформулировать ключевые инсайты для команды продукта

ПРАКТИКА

Задание:

- Создайте гайд интервью

Мы создаем новый продукт в категории [категория].

Необходимо провести кастдев-интервью.

Помоги:

1. Сформулировать гипотезы для проверки в интервью
2. Создать скрипт интервью с потенциальными пользователями
3. Разработать систему кодирования для анализа результатов
4. Предложить формат представления инсайтов для команды продукта

ПРАКТИКА

Задание:

- Сгенерируйте идеи для картсорсинга

Мы планируем провести карточную сортировку для [цель/продукт].

Составь:

1. Список из 30 элементов для сортировки, основанный на [функциях/контенте]
2. Инструкции для участников исследования
3. Вопросы для обсуждения во время сортировки
4. Формат для анализа результатов сортировки

ПРАКТИКА

Задание:

- Создайте план исследования для редизайна продукта

Мы планируем редизайн [продукт].

У нас есть:

- 10 интервью с текущими пользователями
- 100 отзывов из App Store/Google Play

Данные аналитики о наиболее используемых функциях

Помоги:

1. Составить план обработки этих данных
2. Предложить структуру для синтеза информации
3. Сформулировать ключевые вопросы для выявления паттернов
4. Создать шаблон для представления инсайтов дизайн-команде

ПРАКТИКА

Задание:

- Создайте ассистента с прикрепленными итогами интервью

Ты - AI-ассистент, специализирующийся на анализе пользовательских данных для UX-исследований. К тебе прикреплен датасет с [тип данных: транскрипты интервью/отзывы пользователей/результаты опроса].

При работе с этим датасетом, пожалуйста:

1. ПЕРВЫЙ ШАГ: Перед выполнением любого запроса сначала изучи структуру датасета и сообщи мне:

- Какие типы данных содержатся в датасете
- Какие поля/переменные доступны для анализа
- Объем данных (количество записей/интервью/респондентов)
- Любые очевидные ограничения или особенности данных

2. При анализе данных:

- Структурируй информацию по тематическим блокам
- Всегда приводи конкретные примеры и цитаты из датасета
- Используй количественные метрики там, где это возможно (частота упоминаний, распределение оценок и т.д.)
- Указывай на нестандартные или выбивающиеся из общей картины данные

3. При формулировании выводов:

- Разделяй факты (что есть в данных) и интерпретации (что это может означать)
- Предлагай несколько альтернативных объяснений наблюдаемых паттернов
- Отмечай, где данных недостаточно для уверенных выводов

4. Когда я прошу синтезировать инсайты:

- Выделяй 3-5 ключевых находок, подкрепленных данными
- Формулируй их с точки зрения потребностей и болей пользователей
- Предлагай возможные дизайн-решения, основанные на этих инсайтах

5. Если я прошу визуализировать данные, предложи наиболее подходящие типы визуализаций с учетом характера данных.

Помни, что твоя основная задача - помочь мне извлечь максимум ценной информации из этого датасета для принятия обоснованных решений по улучшению пользовательского опыта.

ВОВЛЕЧЕНИЕ КОМАНДЫ В ИСПОЛЬЗОВАНИЕ НЕЙРОСЕТЕЙ

ВОВЛЕЧЕНИЕ КОМАНДЫ В ИСПОЛЬЗОВАНИЕ НЕЙРОСЕТЕЙ

- Демонстрация преимуществ (провести воркшоп с командой)
- Создание культуры экспериментов (поощрять команду пробовать)
- Личный пример (делитесь своим опытом с командой)
- Сборка и демонстрация кейсбука (соберите с команды успешные кейсы использования ИИ)

БАРЬЕРЫ ВНЕДРЕНИЯ

01

Отсутствие знаний

Помогает обучение, создание комьюнити энтузиастов и рабочие группы разных отделов

02

Опасения в отношении ИИ

Помогает кейсбук, где коллеги делятся тем, как применили ИИ и упростили свою работу

03

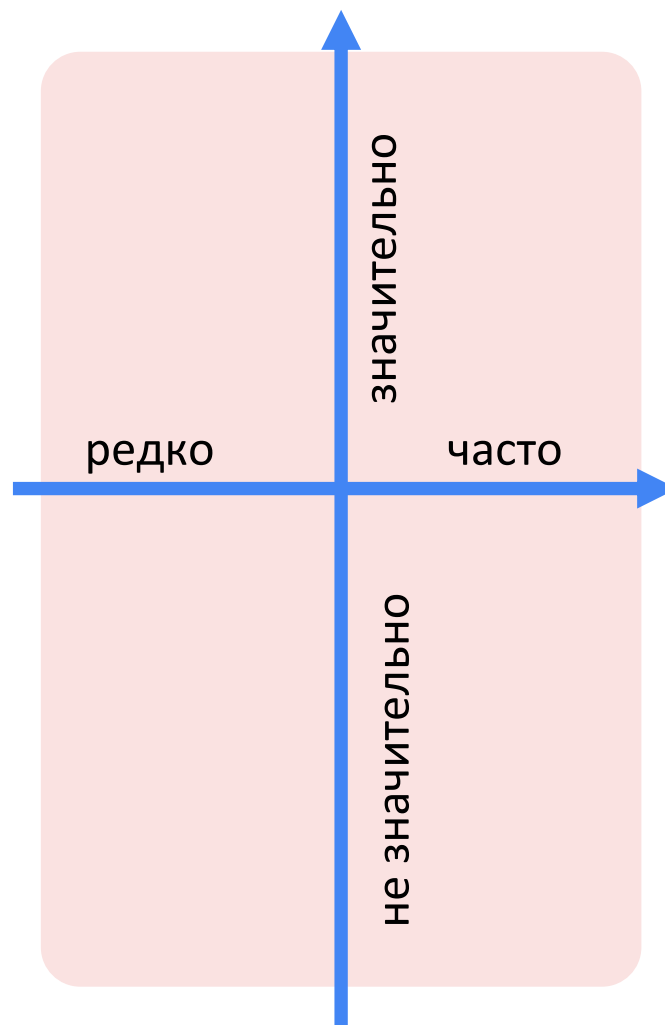
Технологическая неготовность

Помогает подключение экспертов, создание или использование технологической инфраструктуры

ВЫБИРАЕМ ЗАДАЧУ ДЛЯ ИИ АВТОМАТИЗАЦИИ

Составляем матрицу:

- ◆ 1-я ось: как часто эта задача выполняется?
- ◆ 2-я ось: каков вклад этой задачи в конечный результат (можно через долю в затратах, можно через долю в выручке...)?



ЕСЛИ НЕЙРОСЕТИ
ХОРОШО ДЕЛАЮТ
РАБОТУ, ПОЧЕМУ НЕ ВСЕ
ИМИ ПОЛЬЗУЮТСЯ?

ПОЧЕМУ ВЫ ДО СИХ ПОР НЕ ИСПОЛЬЗУЕТЕ ИИ?

Мы опросили нашу аудиторию и получили такие данные

«ИИ — это сложная технология»

Многие опасаются, что ИИ — это слишком сложная и технически запутанная область, которую трудно понять без технического\программистского образования

«ИИ заберёт мою работу»

Часто звучат опасения, что внедрение ИИ может привести к автоматизации рабочих мест, что повлечет за собой потерю работы для многих людей

«Нейросети небезопасны»

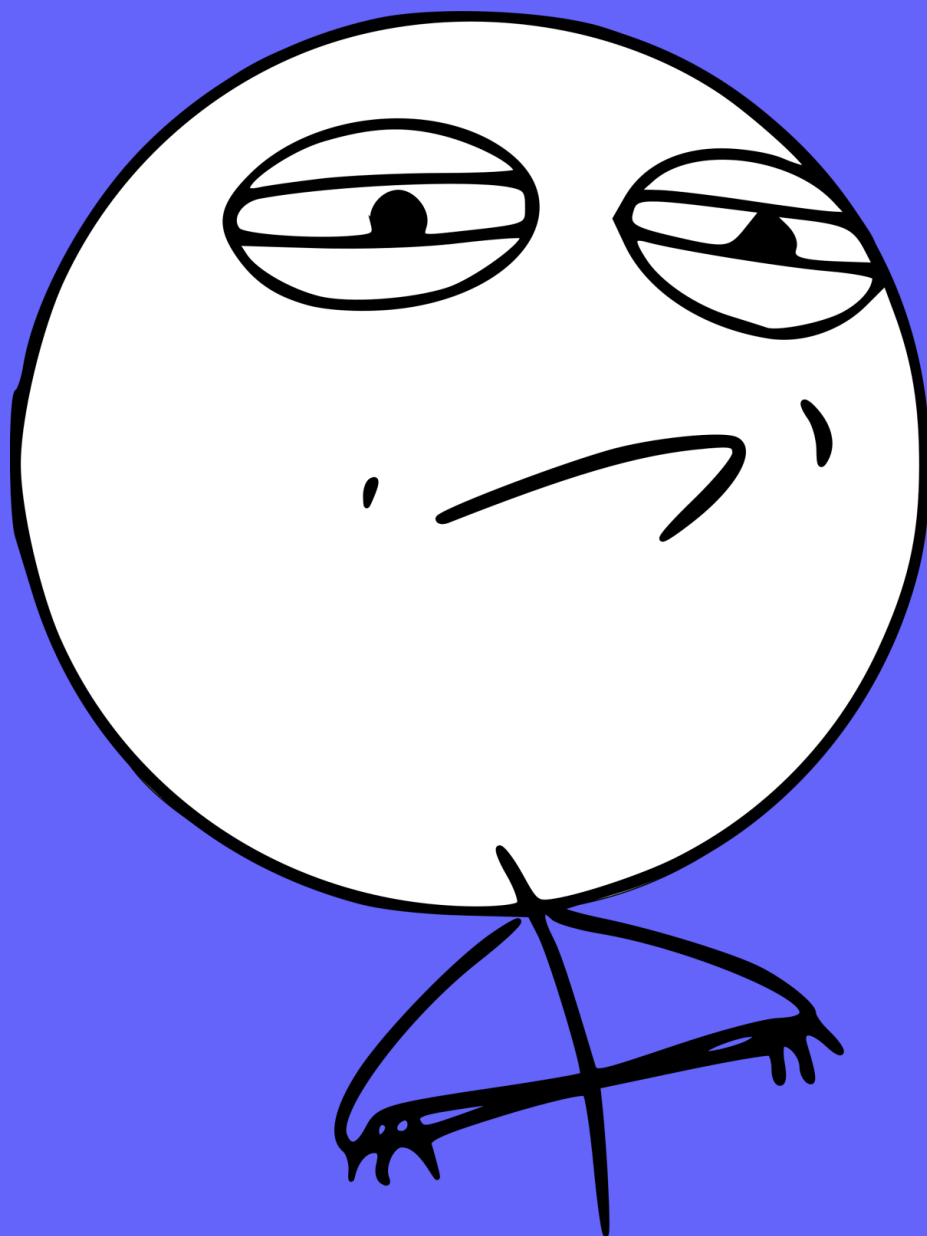
Люди не уверены в безопасности данных, особенно в связи с потенциальными угрозами, связанными с киберпреступностью и утечкой информации

«ИИ сделает работу плохо»

Есть доля скепсиса и неуверенность в том, что ИИ может правильно и надёжно выполнять задачи.



**НЕЛЬЗЯ ПРОСТО ТАК ВЗЯТЬ
И ДОВЕРИТЬ ИИ СВОЮ РАБОТУ**



МОЖНО!

Работа без ИИ

Работа с ИИ

GENIUDO



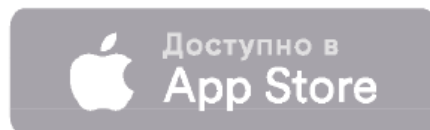
альпина  плюс

Промо-код JHAMIDUN

Подарок участникам подписки



<https://plus.alpina.ru/subscription>



**Давайте делать
будущее лучше!**

ЖЕМАЛ ХАМИДУН

